

SOUČASNÝ STAV ZNALECKÉ ČINNOSTI V ČR 2010

ACTUAL STATE OF EXPERT ACTIVITIES IN THE CZECH REPUBLIC 2010

*Příspěvek XIX. mezinárodní vědecké konference soudního inženýrství,
Brno 22.–23. 1. 2010.*

ABSTRAKT: V příspěvku je analyzován současný stav znalecké činnosti – počty znalců a znaleckých ústavů v ČR, příprava na znaleckou činnost, znalečné, jeho výše a termíny proplácení, funkčnost zákona a snahy o jeho novelizaci.

KLÍČOVÁ SLOVA: znalec, znalecký ústav, znalecký posudek

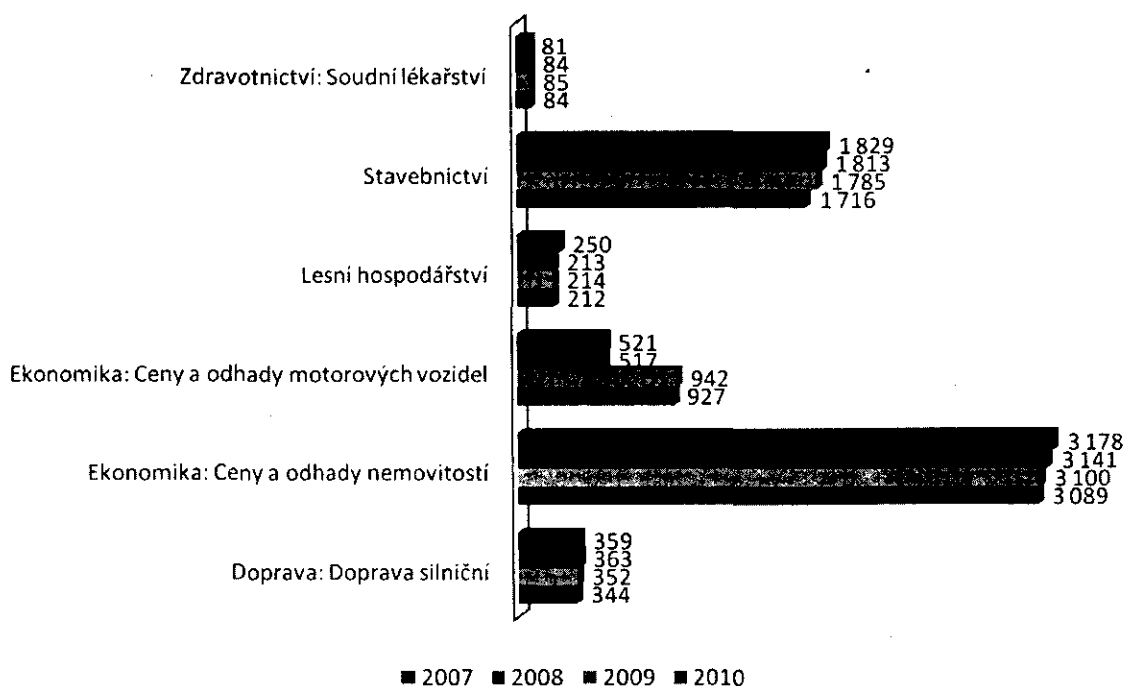
ABSTRACT: Actual state of expert activities is analyzed in this contribution – numbers of experts and expert institutions in the Czech Republic, preparation for expert activity, remuneration of experts, the amounts and payment dates, the functionality of the law and efforts to his change.

KEYWORDS: expert, expert institute, expert opinion

POČTY ZNALCŮ A ZNALECKÝCH ÚSTAVŮ V ČR

V současné době je v ČR zapsáno v seznamech celkem 10 506 znalců (před rokem nás bylo 10 627, v roce 2008 pak 10 791 a v roce 2007 celkem 10 992) – fyzických osob, 159 znaleckých ústavů

(prvního oddílu (ústavy specializované na znaleckou činnost; v roce 2009: 157) a 284 ústavů druhého oddílu (vědecké ústavy, vysoké školy ap.; v roce 2009: 288). V tab. 1, jsou uvedeny podrobnější počty jednotlivých oborů, v některých případech i specializací, v tab. 2 je přehled ústavů.



Obr. 1 Celkový počet znalců ve vybraných oborech a odvětvích od roku 2007 do 13. 1. 2010
Fig. 1 The total number of experts in selected areas from the year 2007 to the date 13th January 2010

Výkon znalecké činnosti

Tab. 1 Počty znalců dle oborů v ČR k 13. 1. 2010 a porovnání s roky 2007, 2008 a 2009¹
Table 1 Quantity of experts from fields in Czech Republic to the date 13th January 2010 and comparison with the years 2007, 2008 and 2009

Rok	2007	2008	2009	2010
Celkem znalců (fyzických osob)	10 992	10 791	10 627	10506
Celkem oborů	49			

Č.	Základní obor	Odvětví	2007	2008	2009	2010	Nárůst 07-10	Nárůst 07-10 v %
1	Bezpečnost práce	–	135	134	120	116	–19	–14,1
2	Čistota ovzduší	–	54	52	44	41	–13	–24,1
3	Doprava	Doprava letecká, Doprava městská, Doprava silniční, Doprava vodní, Doprava železniční, Skladiště a překladiště	413	417	403	393	–20	–4,8
		Z toho: Doprava silniční	359	363	352	344	–15	–4,2
		Doprava městská	271	277	278	272	1	0,4
4	Drahé kovy a kameny (zkoušení pravosti a ryzosti)	–	44	45	43	41	–3	–6,8
5	Dřevo – zpracování	–	61	60	60	59	–2	–3,3
6	Ekonomika	Řízení, plánování a organizace ekonomiky, Ceny a odhady, Dodavatelsko-odběratelské vztahy, Investice, Mzdy, Peněžnictví a pojišťovnictví, Racionalizace, Správa národního majetku, Účetní evidence, Ekonomická odvětví různá	7 361	7 236	7 134	7 078	–283	–3,8
		Z toho ceny a odhady nemovitostí	3 178	3 141	3 100	3 089	–89	–2,8
		movitých věcí	126	468	166	162	36	28,6
		motorových vozidel	521	517	942	927	406	77,9
		strojů	520	492	491	491	–29	–5,6
		podniků	120	302	247	256	136	113,3
7	Elektronika	–	169	160	156	156	–13	–7,7
8	Elektrotechnika	–	245	236	226	227	–18	–7,3
9	Energetika	–	112	111	109	105	–7	–6,3
10	Geodézie a kartografie	–	59	58	53	54	–5	–8,5
11	Hutnictví	–	18	18	13	16	–2	–11,1
12	Chemie	Hmoty umělé, Hnojiva strojená, Léčiva (výroba), Vlákná umělá, Chemická odvětví různá	89	88	91	86	–3	–3,4
13	Jaderná fyzika	–	1	1	1	1	0	0,0
14	Keramika	Porcelán	6	6	5	5	–1	–16,7
15	Kriminalistika	–	86	90	93	97	11	12,8
16	Kybernetika	Výpočetní technika	140	141	139	140	0	0,0
17	Kůže a kožešiny (zpracování)	–	31	31	26	30	–1	–3,2
18	Lesní hospodářství	Myslivost, Dříví – těžba	250	213	214	212	–38	–15,2
19	Meteorologie	–	4	4	4	4	0	0,0
20	Obaly	–	3	2	2	2	–1	–33,3
21	Ochrana přírody	–	176	178	176	177	1	0,6
22	Paliva	–	13	12	10	11	–2	–15,4
23	Papír	Papír – výroba, Papír – zpracování	4	3	3	2	–2	–50,0
24	Patenty a vynálezy	–	94	91	82	78	–16	–17,0
25	Písmoznalectví	–	20	20	19	21	1	5,0

Data pro rok 2010 z webových stránek Ministerstva spravedlnosti ČR (www.justice.cz) seřadil a grafy zhotovil Ing. Petr Daňhel, e-mail: petr.danhel@usi.vutbr.cz

Výkon znalecké činnosti

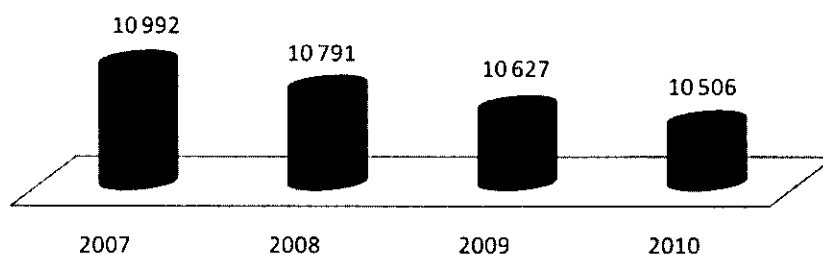
Č.	Základní obor	Odvětví	2007	2008	2009	2010	Nárůst 07-10	Nárůst 07-10 v %
26	Potravinářství	Cukrovarnictví, Konzervování potravin, Lihoviny pálené, Maso – zpracování, Nápoje nealkoholické, Pekařství, Pivovarnictví, Potravinářská odvětví různá, Tuky jedlé, Zkoumání potravin	31	30	28	27	-4	-12,9
27	Požární ochrana	–	76	77	73	73	-3	-3,9
28	Právní vztahy k cizině	–	4	5	4	4	0	0,0
29	Projektování	–	114	111	103	98	-16	-14,0
30	Ropa – zpracování	–	1	1	1	1	0	0,0
31	Sklo	–	6	5	5	6	0	0,0
32	Služby	–	16	16	18	18	2	12,5
33	Spoje	–	32	31	32	32	0	0,0
34	Sport	Sport – provozování, Sportovní zařízení	38	41	44	44	6	15,8
35	Stavebnictví	Inženýrské stavby, Stavební materiál, Stavby dopravní, Stavby důlní a těžební, Stavby energetických zařízení, Stavby obytné, Stavby průmyslové, Stavby vodní, Stavby zemědělské, Stavební odvětví různá	1 829	1 813	1 785	1 716	-113	-6,2
36	Strojírenství	Strojírenství těžké, Strojírenství všeobecné	1 096	1 079	1 053	1 027	-69	-6,3
37	Střelivo a výbušniny	–	63	61	57	52	-11	-17,5
38	Školství a kultura	Pedagogie, Psychologie, Estrády a varieté, Film, Rozhlas, Televize, Tisk, Umění dramatické, Umění hudební, Umění literární, Umění výtvarné, Jazykověda	297	296	291	282	-15	-5,1
39	Tabák	–	2	3	3	3	1	50,0
40	Tarifní dopravní	–	0	0	0	0	0	0
41	Technické obory (různé)	–	237	229	226	220	-17	-7,2
42	Těžba	Geologie, Minerální prameny, Plyn zemní, Těžba nafty, Těžba nerostů	176	170	169	168	-8	-4,5
43	Textilie	–	27	25	27	26	-1	-3,7
44	Tiskařství	–	2	2	3	3	1	50,0
45	Umělecká řemesla	–	41	41	40	40	-1	-2,4
46	Vodní hospodářství	Čistota vod, Meliorace, Rybářství a rybníkářství	163	159	153	151	-12	-7,4
47	Zařízení národní obrany a bezpečnosti	–	3	4	4	4	1	33,3
48	Zdravotnictví	Epidemiologie, Farmakologie, Genetika, Hematologie, Hygiena, Chirurgie, Interna, Ortopedie, Pediatrie, Porodnictví, Pracovní úrazy a nemoci z povolání, Psychiatrie, Sexuologie, Soudní lékařství, Toxikologie, Zdravotnická odvětví různá	1 428	1 413	1 417	1 410	-18	-1,3
		Z toho soudní lékařství	81	84	85	84	3	3,7
49	Zemědělství	Chmelařství, ovocnářství a zahradnictví, Včelařství, Veterinářství, Vinařství, Výroba rostlinná, Výroba živočišná, Zemědělská odvětví různá	303	289	286	287	-16	-5,3
	Celkem subjektů		10 992	10 791	10 627	10 506	-486	-4,4

Tab. 2 Počty znaleckých ústavů v ČR k 13. 1. 2010

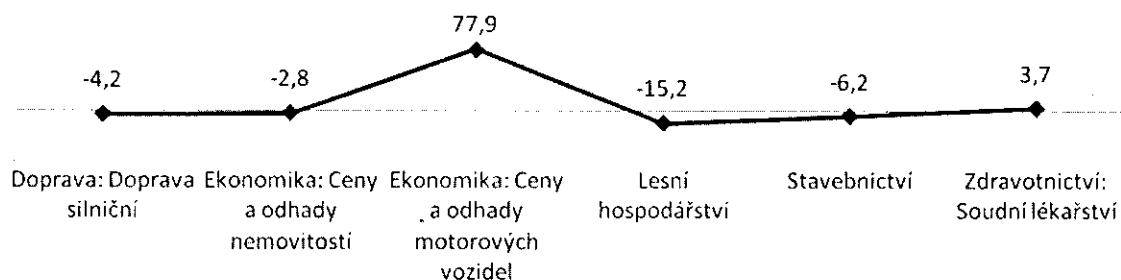
Table 2 Quantity of expert institutions in Czech Republic to the date 13th January 2010

Rok	2008	2009	2010
Ústavy I. oddílu (ústavy specializované na znaleckou činnost)	151	157	159
Ústavy II. oddílu (vědecké ústavy, vysoké školy ap.)	282	288	284
Celkem oborů u znaleckých ústavů (členění odlišné od znalců jednotlivých)	91		

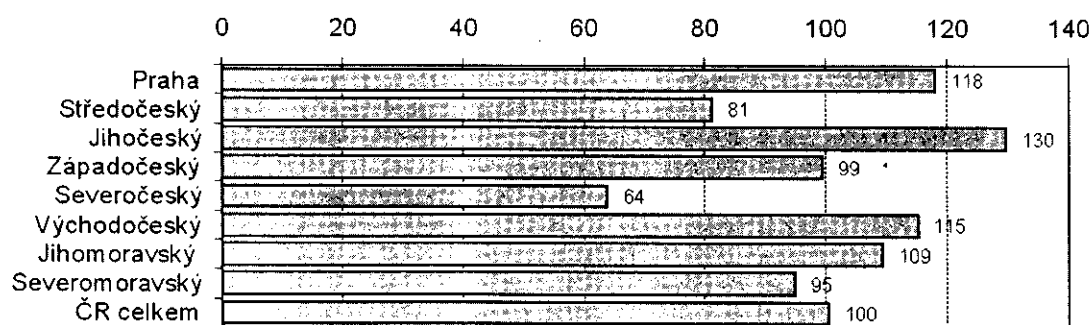
Výkon znalecké činnosti



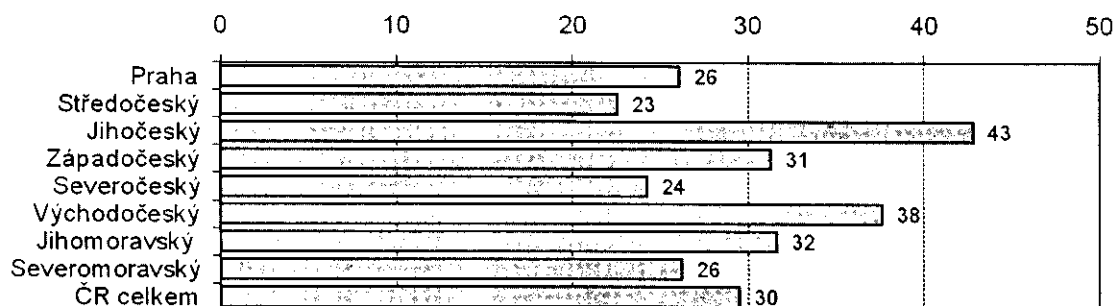
Obr. 2 Celkový počet znalců v letech 2007–2010 k 13. 1. 2010
Fig. 2 The total number of experts from the year 2007 to the date 13th January 2010



Obr. 3 Procentní nárůst znalců ve vybraných oborech a odvětvích od roku 2007 k 13. 1. 2010
Fig. 3 Percentage increase of experts from the year 2007 to the date 13th January 2010

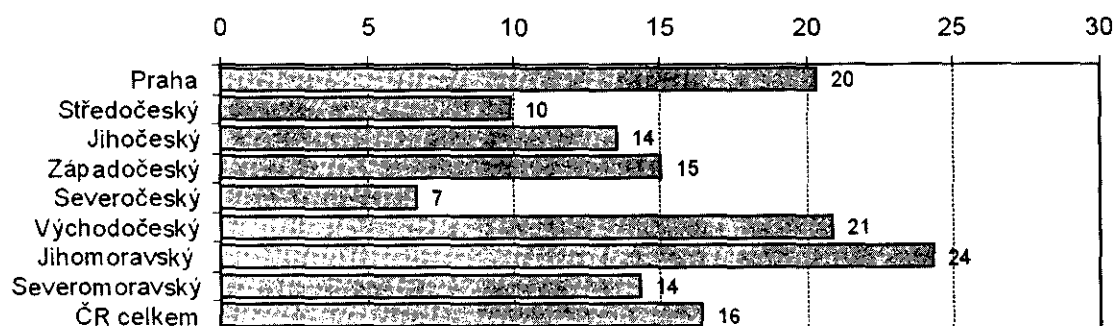


Obr. 4 Průměrný počet znalců na 100 tis. obyvatel v jednotlivých krajích – všechny znalecké obory celkem
Fig. 4 Average number of experts per one hundred thousand inhabitants in different regions – all expert fields in total

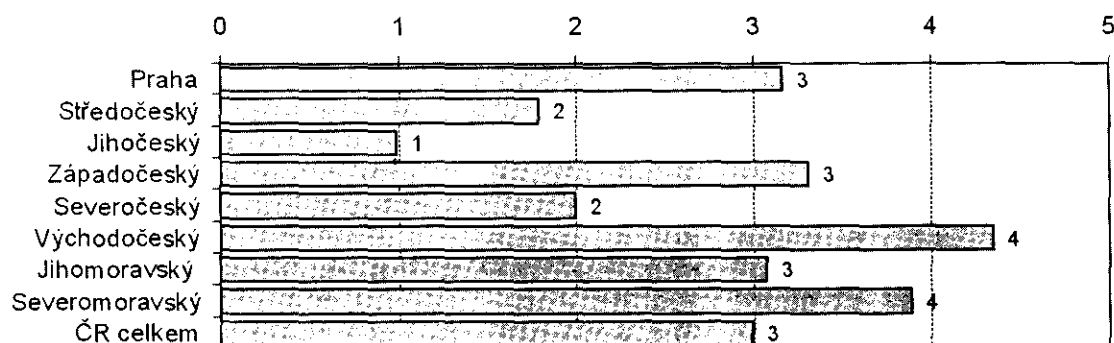


Obr. 5 Průměrný počet znalců na 100 tis. obyvatel v jednotlivých krajích – oceňování nemovitostí
Fig. 5 Average number of experts per one hundred thousand inhabitants in different regions – property valuation

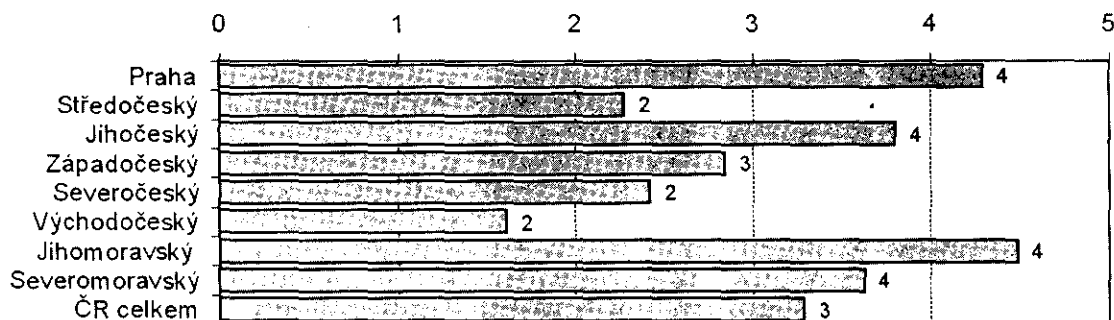
Výkon znalecké činnosti



Obr. 6 Průměrný počet znalců na 100 tis. obyvatel v jednotlivých krajích – stavebnictví
Fig. 6 Average number of experts per one hundred thousand inhabitants in different regions – construction



Obr. 7 Průměrný počet znalců na 100 tis. obyvatel v jednotlivých krajích – oceňování podniků
Fig. 7 Average number of experts per one hundred thousand inhabitants in different regions – business valuation



Obr. 8 Průměrný počet znalců na 100 tis. obyvatel v jednotlivých krajích – doprava silniční
Fig. 8 Average number of experts per one hundred thousand inhabitants in different regions – road transport

Pro názornější představu je tab. 1 doplněna obr. 1 a 2, graficky zachycujícími počty znalců od roku 2007 a na obr. 3 procentuální nárůst počtu znalců za poslední 4 roky ve vybraných oborech a odvětvích.

Obr. 4 až 8 graficky znázorňují průměrné počty znalců ve vybraných oborech a odvětvích v jednotlivých krajích v přepočtu na 100 tisíc obyvatel. Data jsou platná k 13. 1. 2010. Členění je provedeno podle dřívějších krajů, tak jak jsou doposud obvody krajských soudů a tedy i evidence znalců, tj.:

- Praha Městský soud v Praze,
- Středočeský Krajský soud v Praze,
- Jihočeský Krajský soud v Českých Budějovicích,
- Západočeský Krajský soud v Plzni,
- Severočeský Krajský soud v Ústí nad Labem,
- Východočeský Krajský soud v Hradci Králové,
- Jihomoravský Krajský soud v Brně,
- Severomoravský Krajský soud v Ostravě.

NOVINKY V ROCE 2009

V roce 2009 přišlo jen málo novinek. Jako první již obligátně byla novela oceňovací vyhlášky, tentokrát s novou porovnávací metodikou, s tím, že zde přibýlo i porovnávací oceňování rodinných domů, rekreačních chalup a rekreačních domků do 1100 m³ obestavěného prostoru.

V oblasti výkonu znalecké činnosti zde na začátku roku probíhaly na Ministerstvu spravedlnosti přípravy novelizace zákona č. 36/1967 Sb., o znalcích a tlumočnících. Informace o průběhu byla uvedena v časopisu Soudní inženýrství č. 1/2009, str. 13–28. V Legislativní radě vlády byl návrh projednáván na 49. zasedání dne 19. 3. 2009. K tomuto byla LRV doručena řada připomínek. V zápisu pak bylo uvedeno, že LRV projednala předloženou novelu zákona a doporučuje vládě tuto schválit ve smyslu stanoviska LRV, v němž budou zapracovány schválené připomínky členů LRV, jakož i akceptované návrhy zpravodaje (viz SI č. 2/2009, str. 105).

V Soudním inženýrství č. 2/2009 na str. 104 byl publikován materiál k nálezu Ústavního soudu k přítomnosti stran sporu při ohledání nemovitosti znalcem. Z nálezu vyplývá, že pokud bylo straně sporu znemožněno zúčastnit se místního šetření prováděného v občanském soudním řízení znalcem, neměla pak možnost vyjadřovat se k získávání podkladů pro tento posudek na místě samém; to lze srovnat se znemožněním vyjadřovat se k prováděnému důkazu. Z hlediska oprávněných zájmů strany šlo o deficit významný, a to i z toho důvodu, že znalec nemohl být okamžitě konfrontován s jejich názory a připomínkami. Následná možnost stěžovatelů vyjádřit se k samotnému znaleckému posudku či posudkům na této vadě řízení již dodatečně nic změnit nemůže.

Pokud se týká ověřování kvalifikace znalců, tak je zde setrvalý stav. Jen je možná vhodné uvést, že v roce 2008 proběhla harmonizace požadavků při certifikacích mezi třemi akreditovanými certifikačními orgány:

- Certifikačním orgánem ÚSI VUT v Brně,
- Certifikačním orgánem VŠE v Praze a
- Společností pro certifikaci odhadců majetku, o.p.s. v Praze.

Ke znaleckému, jeho výši a termínům proplácení je snad možno jen uvést, že je zde sice pěkná novela občanského soudního řádu, která by dávala předpoklad včasného proplácení, nicméně vzhledem k nedostatkům financí u soudů je stav bohužel nadále setrvalý.

Snad jen k odměně za čas strávený na cestě k soudu je možno uvést nejnovější usnesení Nejvyššího soudu sp. zn. 11 Tvo 17/2009 ze dne 25. 11. 2009 ve věci znalce z oboru zdravotnictví o náhradu za ztrátu výdělku za čas, strávený na cestě k soudu mimo místo bydliště. Znalec nárokoval znalečné mj. jako ušlý výdělek za 5 hodin, během nichž mohl místo cesty jako znalec k podání posudku v rámci odvolacího řízení u Vrchního soudu v Praze pracovat na jiné práci. Vrchní soud mu tuto částku nepřiznal; přitom vycházel ze zprávy zaměstnavatele, z níž vyplynulo, že znalec svoji znaleckou činnost vykonává se souhlasem zaměstnavatele, podle ústní dohody si zaměstnaneckou dobu nadpracovává a výdělek se mu nekrátí. Podle Nejvyššího soudu ovšem Vrchní soud zcela pominul tu skutečnost, že znalec si náhradu za ušlý výdělek nárokoval v souvislosti s daňovým přiznáním k dani z příjmů, které prokazovalo jeho poslední známou výši základu daně z příjmu uplatněnou u správce daně. Znalec si tedy nenárokoval náhradu za ztrátu mzdy, ale náhradu za ztrátu na výdělku, jelikož je současně osobou zaměstnanou v pracovním poměru, ale i jinak výdělečně činnou. Vrchní soud bude tedy muset při svém rozhodování v této věci vyjít z daňového přiznání znalce a zjistit přesnou výši hodinového výdělku znalce a poté rozhodnout o výši náhrady za ztrátu na výdělku, která znalci vznikla v souvislosti s podáním znaleckého posudku u tohoto soudu.